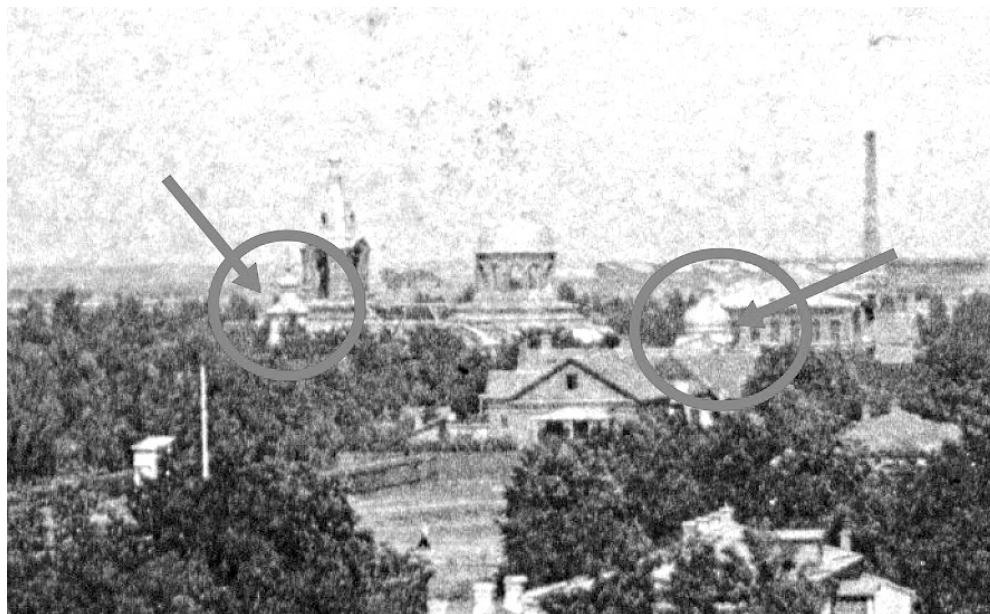


О ЧЁМ ПОВЕДАЛИ МУЗЕЙНЫЕ ФОНДЫ?

Ст. Тихорецкая. № 6.
Общий вид.

Почтовая открытка № 6 из серии «Привет со ст. Тихорецкая».



Та же открытка в приближении: на ней можно рассмотреть церковный купол и шатёр на фоне каменного Николаевского храма.

Дореволюционный Тихорецк глазами фотографа

На основе 12 видовых открыток нашей станции Владикавказской железной дороги создана часть музейной экспозиции, посвящённая дореволюционной истории города. Они полны неожиданных сюрпризов.

СКЕТИНГ-РИНГ
В САДУ

Есть предположение, что посещение наемным фотографом станции Тихорецкой было скоротечным. Он располагал небольшим запасом времени, пока меняли паровоз и кондукторскую бригаду, поэтому торопился. Фотограф сошел с поезда, огляделся, собрал в кадре служащих и пассажиров, обошел вокзальное здание и снял зевак на привокзальной площади. Потом поймал извозчика и махнул на пожарную каланчу. Оттуда хутор как на ладони - так подсажали местные. Панорама старинной Почтовой улицы (современной Красноармейской) открывается на шести открытках.

Читаем один из справочников пассажира ВЛКЖД, датированный 1912 годом: «...домики постоянных жильцов с красивыми садиками образовывали 8 продольных улиц и 10 поперечных улиц и переулков. Улицы все мощены, а тротуары частью даже выложены бетонными плитками и асфальтированы, кругом керосиново-капельные и обыкновенные фонари...». Присутствовали на станции и «разумные развлечения». Да какие! В большом железнодорожном акациевом саду были отделения для детских игр, например в кегли, а еще модный в то время скеттинг-ринг, эстрада для музыкантов, беседки, фонтаны!

НОВЫЙ ХРАМ

Значительный прирост хуторского населения после

открытия Царицынской ж.-д. ветки повлиял и на прирост прихожан первой железнодорожной церкви. Это и стало, вероятно, «существенной необходимостью» для строительства нового вместительного храма. 8 августа 1905 г. Ставропольская Духовная Консистория удовлетворила прошение прихожан «построить новый кирпичный храм во имя Святого Николая в церковной ограде около существующего деревянного храма...». В начале 1908 г. он был уже возведен, оставалось только выложить плотничьи, кровельные, штукатурные работы.

Пока строился каменный Николаевский храм, жители хутора Тихорецкого в августе 1907 г. собрались на сход и постановили построить церковь во имя Успения Божией Матери. На это они намеревались использовать выкупленный у железной дороги старый деревянный Николаевский. Итак, 5 апреля 1909 г. совершили кладку еще одного храма, а к августу того же года кладка стен была завершена.

27 декабря 1910 г. Успенскую церковь освятили. Однако на открывающихся видах хутора от улицы Рождественской (Меньшикова) в сторону Базарной (Энгельса) на открытках под номерами 6 и 11 Успенского храма... нет. Примечательно, что в связи с настойчивой просьбой хуторян открыть молитвенный дом благочинный священник Петр Рудольфов в рапорте от 1908 года к архиепископу Ставропольско-



Клавдия Николаевна Бежаницкая.

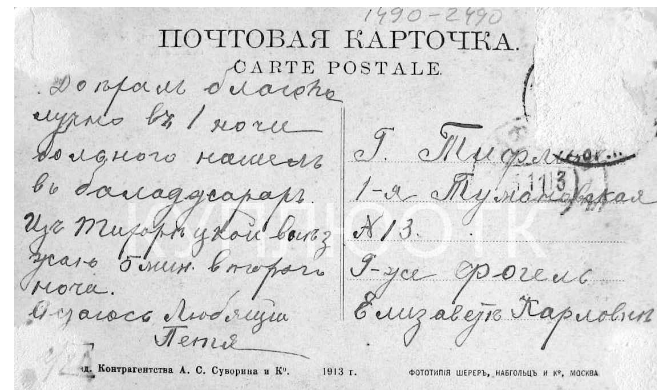
му и Екатеринодарскому Агафодору упомянул о том, что купленная деревянная церковь освободится к ноябрю месяца и может быть перенесена на хутор с весны уже следующего года. Выходит, фотонегативы для будущих почтовых открыток были подготовлены летом 1908 г.! Между тем более ранние, чем 1912 г., серии открыток нам пока неизвестны.

ПИСЬМО ОТ ПЕТИ

На станции пассажиры приобретали открытки и писали сообщения, признания, пожелания, которые разле-

тались по всей стране. За каждой открываются неожиданные судьбы людей. Перед нами одна открытка с сообщением: «Добрался благополучно в 1 час ночи, большого нашёл в баладжараре (написано без заглавной буквы, но, вероятно, это упоминание о станции Бараджар близ Баку - авт.), из Тихорецкой выезжаю ближайшим 5 мин второго ночи. Остаюсь любящий Петя. Госпоже Фогель Елизавете Карловне. 5.11.13 г.».

Адрес на открытке: г. Тифлис, ул. 1-Тумановская, 13. Фамилия Фогель - немец-



Почтовая открытка, отправленная со ст. Тихорецкая госпоже Елизавете Карловне Фогель в Тифлис.

кая и в дореволюционной России нераспространенная, а значит, есть шанс узнать личность адресата. Упоминание о некоем «большом» может стать подсказкой, и, стало быть, искать госпожу Фогель нужно среди врачей. Поиски привели нас к воспоминаниям «Люди моей жизни» мемуаристки Т.П. Милютиной.

ПОИСКИ
ЕЛИЗАВЕТЫ ФОГЕЛЬ

Тамара Милютина - дочь Клавдии Николаевны Бежаницкой, одной из первых женщин-врачей, выпускницы медицинского факультета Тартуского университета. Первый в Тарту врач-фтизиатр. Бежаницкая проживала в Кисловодске, Новороссийске, Екатеринодаре, Тифлисе, Крыму, с 1916 г. работала врачом в походном лазарете Кавказского фронта.

В 20-е годы, после расстрела отца, Клавдия Николаевна с семьей эмигрировала в Эстонию. Ее дочь вспоминала:

«Самые добрые, дружеские чувства, единомыслие и полное взаимное понимание связывали мою маму с Валерией Михайловной Мюленталь (для меня - тетей Валей) и с доктором

Елизабет Фогель (для меня - тетей Лизой). И хотя из этих трех ближайших друзей только Валерия Михайловна Мюленталь была по крови чисто русским человеком (доктор Фогель - прибалтийская немка), все они выросли на русской культуре, и это было их богатством. И доктор Клавдия Николаевна Бежаницкая, и доктор Елизавета Карловна Фогель были врачами на постоянной зарплате, никогда не бравшие с больных денег».

Может, доктор Елизабет Фогель и есть искомая Елизавета Фогель? Проверили адрес. Согласно справочнику «Тифлис и его окрестности. Иллюстрированный путеводитель, справочная и адресная книжка. Изд. Тифлисский журнал» от 1913 г., на 1-й Тумановской улице в доме № 13 находилась частная торговая школа Ивана Захаревича Тер-Степанова. Остается загадкой, что связывало частную торговую школу и Елизавету Карловну Фогель. И не ошиблись ли мы в своих поисках?

Подготовили
Александр МАСЛЯНИК,
Андрей ЖИДКОВ,
директор музея,
Ольга КУЛЕШ,
научный сотрудник.

В распоряжении музея - 12 почтовых открыток, объединённых в одну серию «Привет со ст. Тихорецкая». Самая ранняя известная нам дата - 1912 г., самая поздняя - 1919 г.